

# DET KONGELIGE TEATER

Generel information og tekniske specifikationer



## SKUESPILHUSET

Lille Scene, Åben scene



DET KGL. TEATER

Ver. 1.6.1

# INDHOLD

VELKOMMEN TIL SKUESPILHUSET .....	4
Adresse .....	4
Kort.....	5
<b>Google maps link: Det Kongelige Teater – Skuespilhuset.....</b>	<b>5</b>
GENEREL INFORMATION .....	6
Parkering & load-in.....	6
Sceneindgang.....	6
Omklædningsrum.....	6
Kantine.....	6
Rygning .....	7
Internet.....	7
Crew (In-house).....	7
Prøvelokaler.....	7
Foyer .....	7
Get-out .....	7
TEKNISKE SPECIFIKATIONER: LILLE SCENE.....	8
Antal publikumspladser.....	8
Scenens mål.....	8
Scenetræk.....	8
FOH rig-punkter.....	8
Bagtæppe og inddækning.....	8

Podier .....	9
Strøm .....	9
Lys .....	9
Lyd og video .....	9
Ventilationsanlæg.....	9
BILAG #1: SÆDEOVERSIGT, LILLE SCENE .....	10
BILAG #2: SCENETEGNING, LILLE SCENE .....	11
BILAG #3: LYSUDSTYR, LILLE SCENE .....	12
BILAG #4: TRUSS-TEGNING, LILLE SCENE .....	13
BILAG #5: SKUESPILHUSETS FOYER.....	14
BILAG #6: BILLEDER AF SCENERUMMET.....	15

# VELKOMMEN TIL SKUESPILHUSET

Det Kongelige Teaters Skuespilhus ligger tæt ved den populære Nyhavn og har en fantastisk udsigt til Operaen. Skuespilhuset blev designet af arkitekt Boje Lundgaard og Lene Tranberg og åbnede i 2008. Skuespilhuset har tre scener: Store Scene, Mellemgulvet og Lille Scene. Dette dokument indeholder generel information for hele Skuespilhuset, men scenernes tekniske specifikationer er beskrevet adskilt.

Vi håber, du vil tage dig tid til at læse de følgende sider, da de kan give dig svaret på de mest grundlæggende spørgsmål inden dit besøg. Informationen i dette dokument fungerer som retningslinjer, og tilgængeligheden vil være afhængig af teatrets eget repertoire. Derfor opfordrer vi alle vores gæster til at være i tæt dialog med vores personale både før og under besøget på Det Kongelige Teater.

Vi ser frem til et godt **samarbejde**, og håber du får en god oplevelse som gæst i Skuespilhuset.

## Adresse

Skuespilhuset  
Sankt Annæ Plads 36  
1250 København

## Kort



GOOGLE MAPS LINK: [DET KONGELIGE TEATER – SKUESPILHUSET](#)

# GENEREL INFORMATION

## Parkering & load-in

Skuespilhuset ligger centralt i København og parkering kan derfor være vanskeligt. Teatret råder over et begrænset antal p-pladser, som du kan forhøre dig om ved din kontaktperson. Alternativt er der en parkeringskælder under Ofelia Plads tæt ved Skuespilhuset, hvor man kan parkere mod betaling.

Loading dock er tilgængelig for en lastbil med longtrailer og kan kun af- og pålæsses bagfra. Der er kun plads til en longtrailer ad gangen.

Porten måler 4,5 x 5 m.

Strøm til lastbiler er tilgængeligt: 240/400V, 63ah

## Sceneindgang

Sceneindgangen ligger på Sankt Annæ Plads 36. Her vil vores venlige vagt- og receptionspersonale lukke jer ind. Det er vigtigt at sende en gæsteliste til jeres kontaktperson på forhånd.

## Omklædningsrum

I stueplan er der omklædningsrum til hurtige skift. Disse ligger i forbindelse med scenen i Kongeside.

På tredje sal er der to fælles omklædningsrum, henholdsvis til mænd og kvinder. Hvert omklædningsrum har plads til 20 personer og har toilet- og bedefaciliteter.

## Kantine

Kantinen ligger på tredje sal og tilbyder mad og drikke fra en varieret buffet. Her kan betales med kontanter, kreditkort og MobilePay.

Det er muligt at bestille catering til møder osv. fra kantinen.

## Rygning

Ifølge lovgivningen er det forbudt at ryge på offentlige steder, hvilket også gælder scener og backstage områder. Rygning er kun tilladt i det dertil indrettede rygerum, som ligger på tredje sal.

## Internet

Gratis Wi-Fi: KGLSPOT. Password er ikke nødvendigt .

## Crew (In-house)

For eksterne produktioner aftales bemanning med sceneledelsen og er afhængig af det enkelte arrangements karakter.

Bemærk venligst, at rigger-mandskab ikke er inkluderet og alt arbejde efter kl 23.00 betragtes som overarbejde.

## Prøvelokaler

Skuespilhuset har to prøvelokaler.

Forespørg venligst tilgængelighed hos din kontaktperson.

## Foyer

Se bilag #5.

## Get-out

Umiddelbart efter sidste show skal scenen ryddes. Afhentning af udstyr den følgende dag skal på forhånd koordineres med Scenemesteren eller Scenechefen.

# TEKNISKE SPECIFIKATIONER: LILLE SCENE

## Antal publikumspladser

Lille Scene har en total kapacitet på 110 publikumspladser (unummererede).

Se bilag #1 for sædeoversigt.

## Scenens mål

Bredde: 13 m.

Dybde: 9 m.

Se bilag #2 for scenetegning.

Bemærk at adgangsvejen til scenen er begrænset.

Den primære adgang er 3,60 x 4,80 m.

Den sekundære, som kun kan bruges efter aftale, er 1,8 x 2 m.

## Scenetræk

PROLYTE X30 truss

2 PROLYTE X30 truss 12 m. over publikum.

3 PROLYTE X30 truss 12 m. over scenen.

1 PROLYTE X30 truss 12 m. over scenen på Wind-up.

## FOH rig-punkter

500kg. elektriske kæder.

## Bagtæppe og inddækning

Ingen inddækning.

## Podier

Diverse 2 m. x 1 m. podier i forskellige højder. Forespørg om tilgængelighed.

## Strøm

I begge sider: 16,32 og 63A.

## Lys

Se bilag #3.

## Lyd og video

Højtalere: 2 stk. Meyer UPJ-1P aktive, 1 stk. Meyer 600HP aktiv sub.

Mixer: Midas M32R Live – digital mixer, 16/8 analog – 32/32 Dante.

Flightcase med diverse lydkabel.

Ved evt. brug af trådløst udstyr, skal frekvenser aftales med DKT, inden ibrugtagningen.

## Ventilationsanlæg

Lille Scene er udstyret med et ventilationsanlæg, der både udskifter luften og holder en forprogrammeret temperatur.

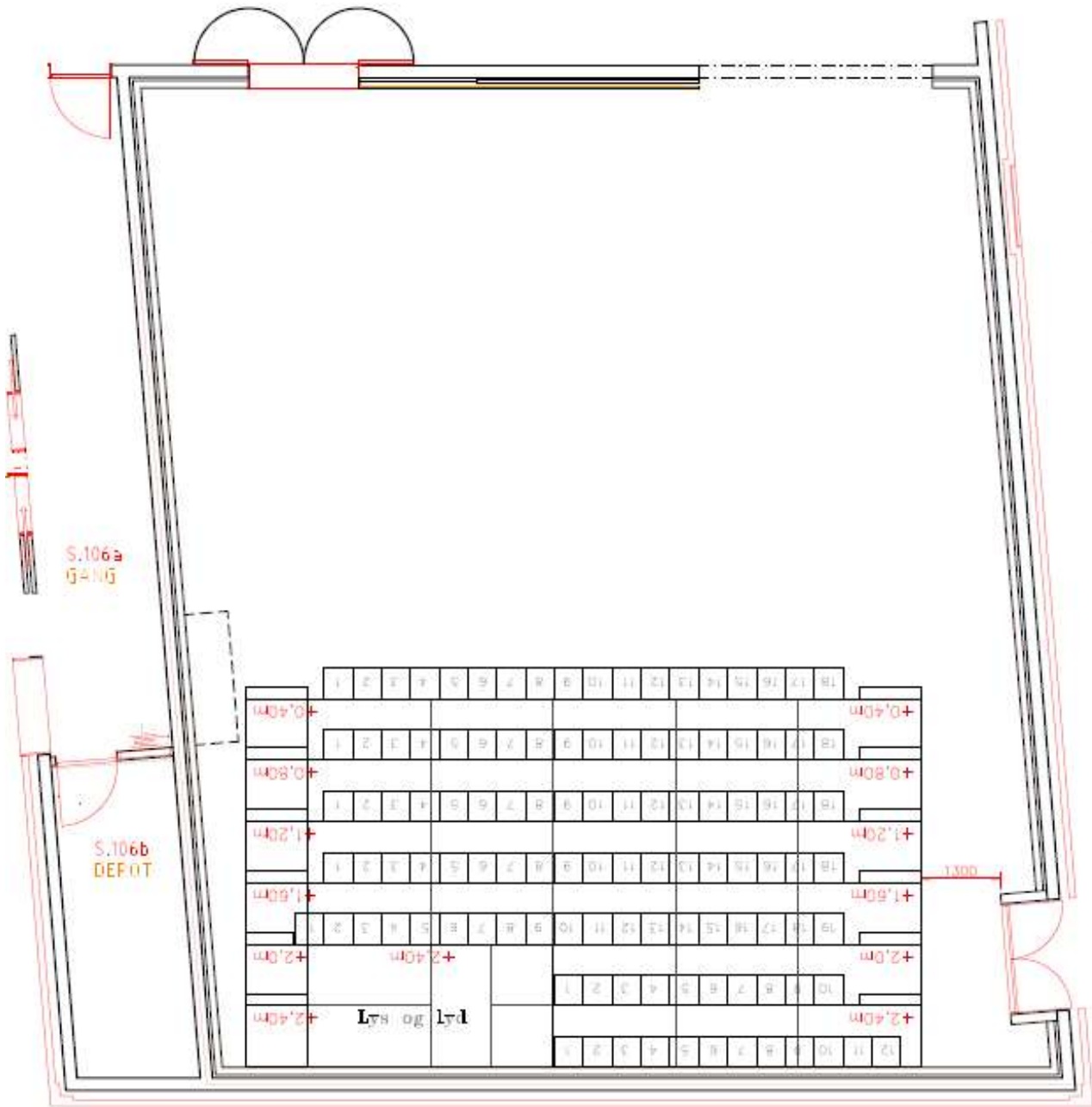
Det kan til tider opleves som en svag susen, men kan efter aftale slukkes i udvalgte perioder.

Hvis denne mulighed ønskes, skal der laves en tidsplan på alle dage i perioden incl. forestillingsaftener, til den teknisk ansvarlige.

# BILAG #1: SÆDEOVERSIGT, LILLE SCENE

<b>Scene</b>														
<b>110 pladser i alt - unummererede</b>														
														<b>Række</b>
														<b>1 (18 stk)</b>
														<b>2 (18 stk)</b>
														<b>3 (18 stk)</b>
														<b>4 (18 stk)</b>
														<b>5 (18 stk)</b>
														<b>6 (10 stk)</b>
														<b>7 (10 stk)</b>

# BILAG #2: SCENETEGNING, LILLE SCENE



### BILAG #3: LYSUDSTYR, LILLE SCENE

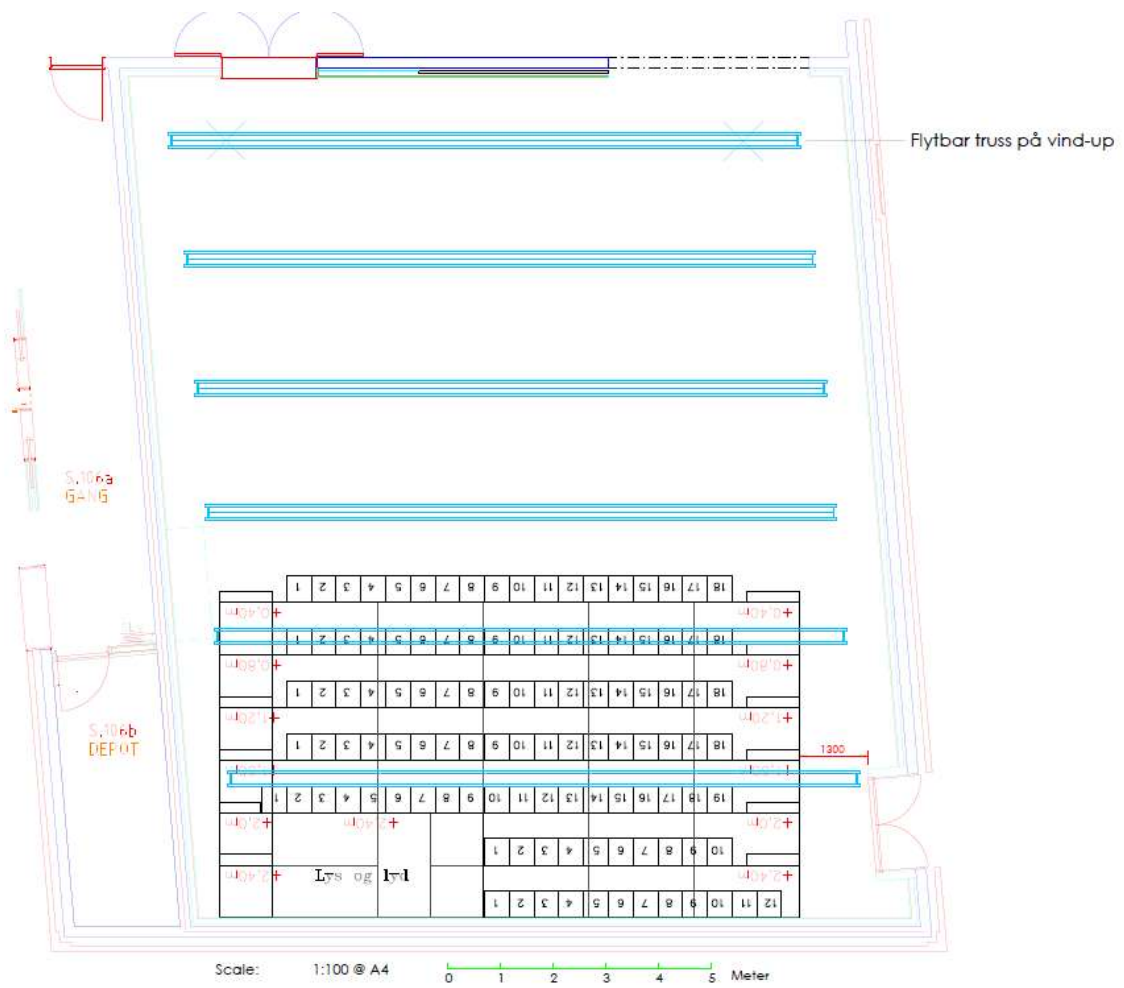
Lampetype	Antal
LED:	
Prolights Eclipse CT+, 26"	16
Prolights Eclipse Fresnel 2KTW, Manuel zoom, 17-52"	6
ClayPaky Key Eye K20 HCR, moving light	4
Prolights Diamond 19CC, moving light	2
Chauvet COLORado 1-Tri Tour	14
Konventionel:	
Enizoom 1,2 KW profil, 15-38"	20
Source four zoom 750W profil, 15-30"	10
Source four 750W, 19" og 26" linser	10
PAR 64	30
ADB F101 fresnel, 1,2 KW, 13-59"	8
Selecon Arena fresnel, 2,5 KW, 7-60"	12

Dæmpere	Antal
Standard dæmpere (8 stk 12 kreds)	96
RJ Neon dæmper, 1 stk 6 kreds	6

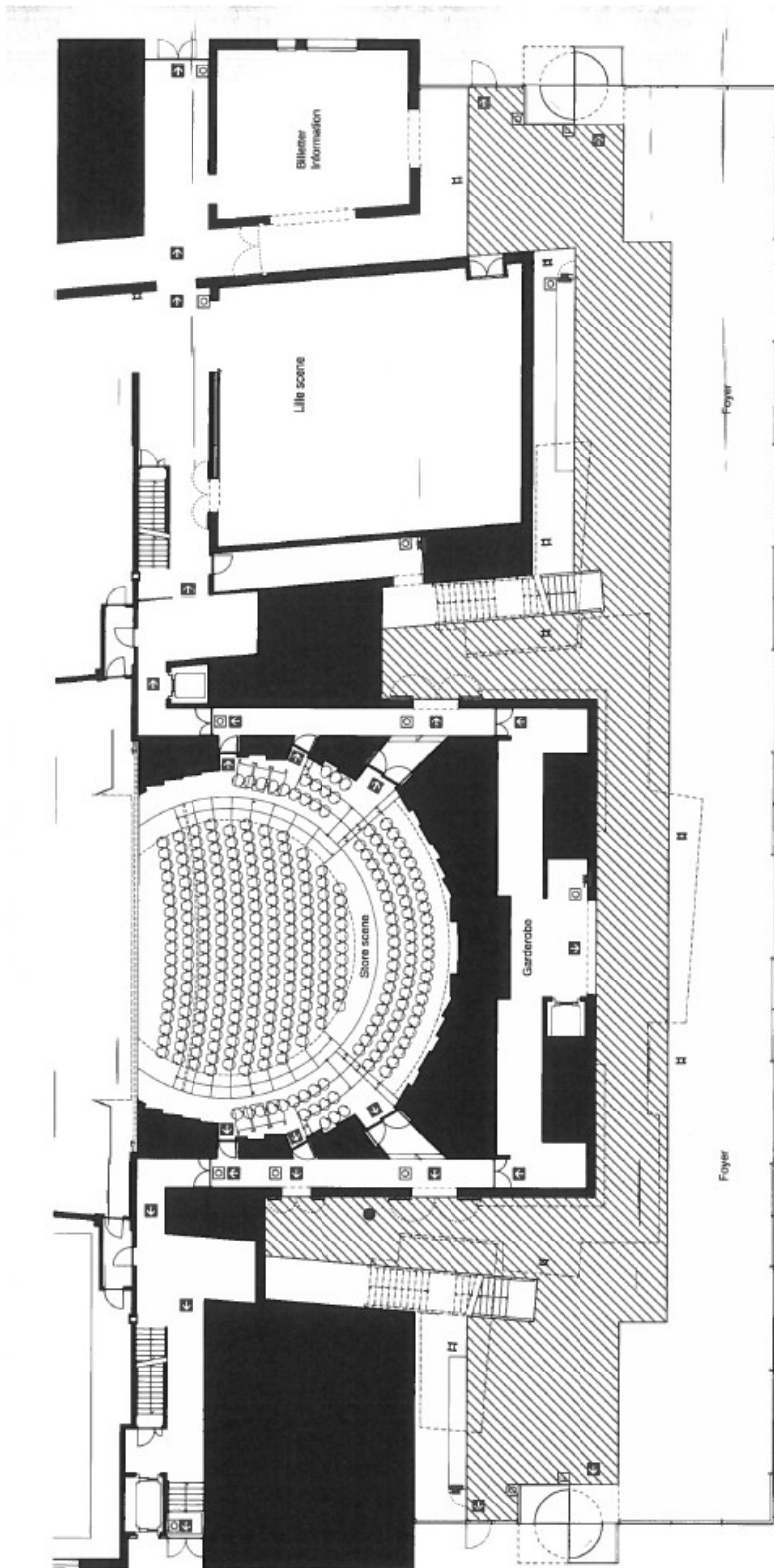
Dæmper-udtag, CEE	Dim-nr
Scene-truss 1-3, jævnt fordelt	1-54
Front-truss 2, jævnt fordelt	61-78
Front-truss 1, jævnt fordelt	79-96
Salslys	97+98

Lysbord	Antal
GrandMa3 OnPc Command Wing	1

# BILAG #4: TRUSS-TEGNING, LILLE SCENE



# BILAG #5: SKUESPILHUSETS FOYER



## Pladsfordellingsplan

Navn: Det Kongelige Teater, Skuespilhuset  
 Område: Foyer og Store scene, stueplan  
 Adresse: Sankt Annæ Plads 36  
 Matr. nr.: 40, Sankt Annæ Øster Kvarter, København  
 Mål: 1:200  
 Foyer: Maks. 1000 personer ialt  
 Store scene: Maks. 658 personer ialt  
 Publikumsarealer: Maks. 1175 personer ialt

## Signaturforklaring

- Her er du
- ② Flugtvejning
- ③ Flugtvejsareal
- ④ Alarmtryk
- ⑤ Flugtvejstryk
- ⑥ Slangevinde



# Maks. 1175 personer ialt

# BILAG #6: BILLEDER AF SCENERUMMET

